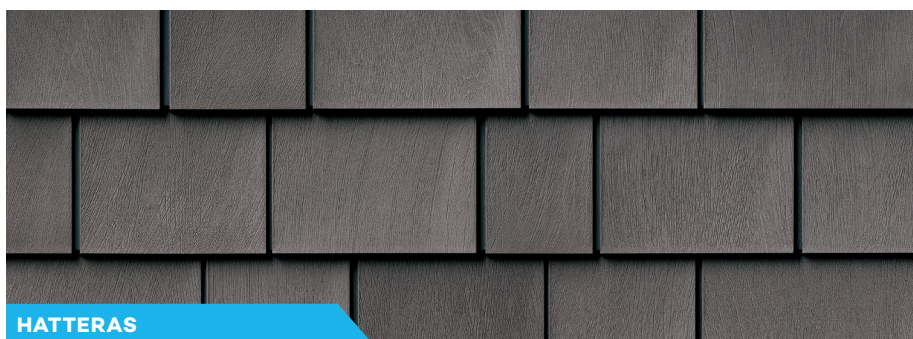


## Nowe oblicze elewacji budynków.



**INSTRUKCJA MONTAŻU**

**Beach House Shake**<sup>®</sup>  
The **Authentic** Composite Shingle

Tando udostępnia niniejsze instrukcje wyłącznie jako wskazówki ogólne. Obowiązkiem wykonawcy i/lub instalatora jest upewnienie się, że przestrzegane są wszystkie obowiązujące lokalnie przepisy budowlane, które mogą wymagać modyfikacji niniejszych ogólnych wskazówek. Firma Tando nie ponosi odpowiedzialności za obrażenia ciała ani uszkodzenia mienia wynikające z niewłaściwego lub bezmyślnego stosowania opisanych technik.

W celu uzyskania dalszych informacji o firmie Tando i szerokiej gamie jej najnowocześniejszych produktów należy zadzwonić pod numer telefonu 844-MY-TANDO (844-698-2636).

Wskazówki dotyczące montażu można pobrać z naszej witryny internetowej: [www.tandobp.com](http://www.tandobp.com).

# BEACH HOUSE SHAKE

## INSTRUKCJA MONTAŻU



### INFORMACJE OGÓLNE

1 — Produkty Tando są przeznaczone do użytkowania wyłącznie w orientacji pionowej, nie powinny być używane jako pokrycia dachowe ani podłogowe i w takich zastosowaniach nie obowiązuje udzielana gwarancja. Akceptowalnymi zastosowaniami są dachy mansardowe o nachyleniu 45/12 lub większym.

2 — Produkty Tando są przewidziane jako pokrycia zewnętrzne i nie stanowią bariery odpornej na czynniki pogodowe. Gont elewacyjny Beach House Shake został zaprojektowany w taki sposób, aby umożliwić oddychanie materiału znajdującego się pod nim; oznacza to, że produkt ten nie jest pokryciem wodoszczelnym. W celu osiągnięcia pożądanego rezultatu gont elewacyjny Beach House Shake musi być montowany nad barierą odporną na czynniki pogodowe, taką jak membrana izolacyjna.

3 — Produkty Tando, podobnie jak większość materiałów elewacyjnych, rozszerzają się i kurczą wraz ze zmianami temperatury. Dlatego podczas montażu ważne jest odpowiednie ustawienie gontu elewacyjnego Beach House Shake w celu skompensowania wpływu temperatury.

4 — Bardzo ważne jest wykonywanie prac na gładkiej, płaskiej powierzchni ściany, w którą można wbijać gwoździe (zalecana jest płyta OSB lub sklejka o grubości co najmniej 1,11 cm (7/16 cala)). W przypadku montażu produktów Tando na listwach stelażowych listwy te muszą być montowane pod kątem 45°, odległość między ich środkami musi wynosić 20,32 cm (8 cali), a ponadto należy dopilnować, aby łączenia boczne były podparte na listwach stelażowych\*.

5 — Elementy instalacji nie mogą być montowane bezpośrednio na gontcie elewacyjnym Beach House Shake; zawsze należy używać drewnianej podpory lub specjalnie zaprojektowanych bloków montażowych w celu zamocowania elementów instalacji. Należy przestrzegać instrukcji montażu udostępnionych przez producenta bloku montażowego i zapewnić właściwą odległość do gontu elewacyjnego Beach House Shake (zalecane co najmniej 0,64 cm (1/4 cala)), aby umożliwić rozszerzanie i kurczenie produktu.

6 — W celu montażu sekcji wymagane jest stosowanie nierdzewnych elementów mocujących, które muszą wnikać w powierzchnię litą co najmniej na głębokość 3,18 cm (1 1/4 cala), a w podłoże lite na głębokość co najmniej 1,11 cm (7/16 cala)\*.

7 — Zawsze należy rozpoczynać montaż od najniższego punktu struktury, montując od strony lewej do prawej i po jednym rzędzie, oraz doprowadzając montaż na jednej ścianie do końca przed rozpoczęciem montażu na kolejnej.

8 — Produkt należy przechowywać na krawędzi (w pionie); nie przechowywać przy ułożeniu w poziomie.

9 — Numer R-E-L znajdujący się na opakowaniu produktu (np.: REL-123456) należy zachować na przyszłość.

10 — W celu cięcia materiału zalecane jest użycie piły tarczowej z ostrzem do cięcia wykańczającego o małej szerokości cięcia.

11 — Niektóre elementy wykończeniowe, takie jak listwa J-trim i słupki narożnika zewnętrznego, muszą zostać zamontowane na ścianie przed montażem gontu elewacyjnego Beach House Shake. W celu prawidłowego montażu należy postępować zgodnie z instrukcjami producenta elementów wykończeniowych.

12 — Mocowanie gontu elewacyjnego Beach House Shake nie powinno ograniczać jego ruchów. Elementy mocujące powinny być wprowadzane bezpośrednio w środek szczeliny do przybijania, a łeb elementu mocującego powinien nieznacznie stykać się z produktem w taki sposób, aby sekcja mogła zwiszać. Środkowy otwór do przybijania powinien być zawsze stabilnie zamocowany, ponieważ dzięki temu sekcja będzie się rozszerzała i kurczyła od środka.

13 — Jeśli na którymkolwiek końcu używany jest element częściowy, wówczas należy wykonać w nim nowy otwór środkowy, wierząc otwór 0,32 cm (1/8 cala) w górnym obrzeżu listwy do przebijania, w pobliżu środka sekcji, na wysokości innych otworów montażowych.

14 — W przypadku mocowania bezpośrednio w licu należy wstępnie wywiercić otwór w miejscu nierzucającym się w oczy, na przykład w spoinie gontu elewacyjnego. Średnica otworu musi być większa niż średnica trzpienia gwoździa lub wkręta, ale mniejsza niż średnica łba, aby otwór umożliwiał ruchy wywołane rozszerzalnością termiczną. Łeb można pomalować farbą lub zakryć szczeliwem odpowiedniego koloru.

15 — Najlepiej jest pracować z produktem na wysokości bioder, ponieważ przy takim ułożeniu monter może sprawdzić tył produktu, upewniając się, że wszystkie zaczepy znajdują się w odpowiednich pozycjach. Produktu nie należy na siłę wypychać w górne zaczepy dolnego rzędu, ponieważ może to spowodować uszkodzenie ograniczników i/lub przekroczenie możliwości dylatacji i doprowadzić do wybrzuszenia produktu.

16 — W przypadku układania produktu między oknami i wokół otworów wymagane jest pozostawienie 0,64 cm (1/4 cala) luzu na rozszerzanie.

17 — Różnice w odcieniach i kolorach są cechą charakterystyczną dla gontu elewacyjnego Beach House Shake.

\* Informacje na temat montażu w regionach Miami Dade i HVHZ zawiera sekcja „Sugestie i sytuacje wyjątkowe” na stronie 6.

# BEACH HOUSE SHAKE INSTRUKCJA MONTAŻU

## PODSTAWOWE WSKAZÓWKI

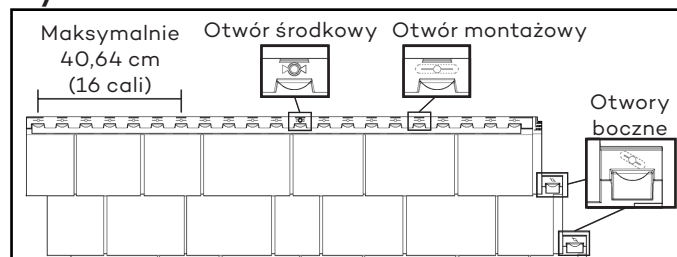
1 – Zawsze montować przez otwory instalacyjne. W tych otworach znajduje się folia polimerowa, która pozwala na dokładne wyśrodkowanie elementu mocującego, dzięki czemu możliwe jest rozszerzanie się i kurczenie materiału. Każda kompletna sekcja musi zostać zamocowana przez otwór środkowy i na obydwu końcach skrajnych, a ponadto musi być zamocowana co najmniej 7 elementami mocującymi, tj. 5 elementami mocującymi w poziomym kanale do przybijania w odstępach maksymalnie 40,64 cm (16 cali) oraz elementem mocującym w każdym otworze bocznym (Rysunek 1). Jeśli gont elewacyjny Beach House Shake jest montowany na ścianie ze stelażem, wówczas listwy stelażowe powinny być zamocowane pod kątem 45°, odległość między ich środkami powinna wynosić 20,32 cm (8 cali), a pod każdym elementem mocującym musi znajdować się listwa stelażowa\*.

2 – Nigdy nie należy wbijać ani wkręcać elementów mocujących do końca; między kanałem do przybijania a łbem elementu mocującego należy zostawić odstęp 0,16 cm (1/16 cala) (Rysunek 2). Ograniczniki znajdujące się wokół otworów pomagają zatrzymać młotek, aby nie wbijać gwoździ za daleko. Dzięki temu pozostaje wymagana przerwa. Zawsze należy używać gwoździ lub wkrętów nierdzewnych z łbem o średnicy 1 cm (0,4 cala) i korpusem o średnicy 0,38 cm (0,150 cala) i wprowadzać je w powierzchnię litą na głębokość co najmniej 3,18 cm (1 1/4 cala), a w podłoże lite na głębokość co najmniej 1,11 cm (7/16 cala)\*.

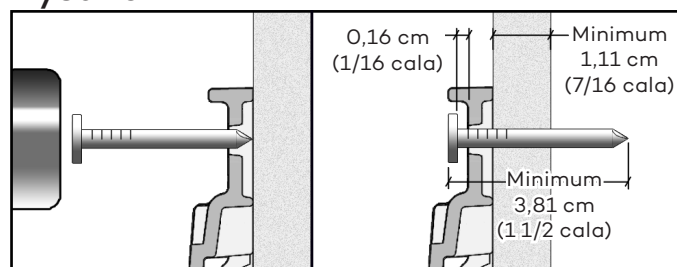
3 – Kanał do przybijania gontu elewacyjnego Beach House Shake jest odpowiedni do stosowania gwoździarki (np.: Bostitch RN46 i Hitachi NV45). W tym celu należy ustawić końcówkę gwoździarki na najwyższej pozycji. Wepchnąć końcówkę wylotową do przestrzeni pod otworem na gwóźdź, a następnie docisnąć do produktu, aby wbić gwóźdź. Upewnić się, że każdy gwóźdź jest wyrównany w otworze (Rysunek 3).

4 – Upewnić się, że wszystkie elementy są ze sobą poprawnie połączone (mocno popchnąć sekcję do góry, aby upewnić się, że została całkowicie wprowadzona) (Rysunek 4).

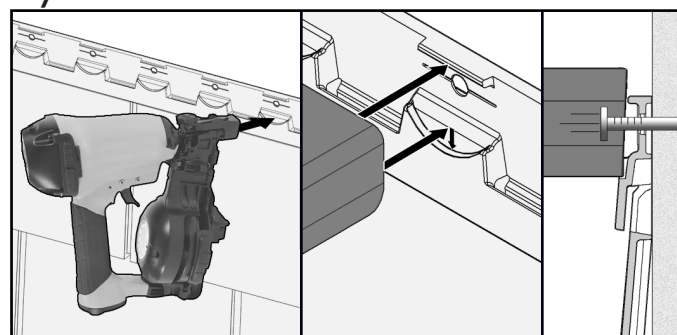
### Rysunek 1



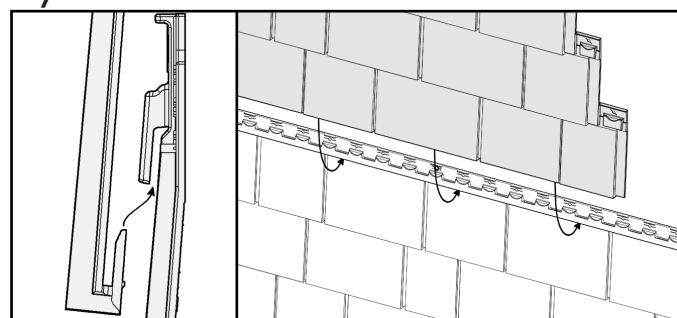
### Rysunek 2



### Rysunek 3



### Rysunek 4



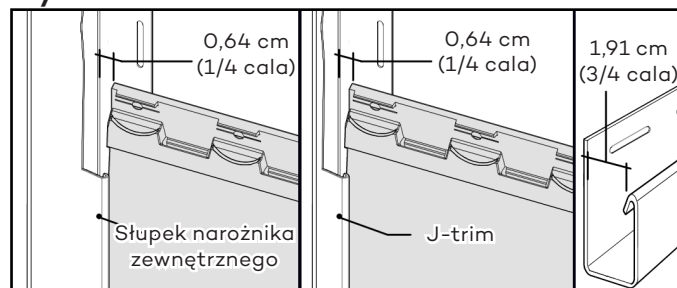
\* Informacje na temat montażu w regionach Miami Dade i HVHZ zawiera sekcja „Sugestie i sytuacje wyjątkowe” na stronie 6.

# BEACH HOUSE SHAKE INSTRUKCJA MONTAŻU

## PODSTAWOWE WSKAZÓWKI (CIĄG DALSZY)

5 – W przypadku stosowania elementów wykończeniowych (listwa J-trim, słupki narożnika zewnętrznego itp.) należy pozostawić odległość 0,64 cm (1/4 cala) między elementem wykończeniowym a gontem elewacyjnym Beach House Shake. Wymagana wielkość otworu na element wykończeniowy wynosi 1,91 cm (3/4 cala) (Rysunek 5).

Rysunek 5

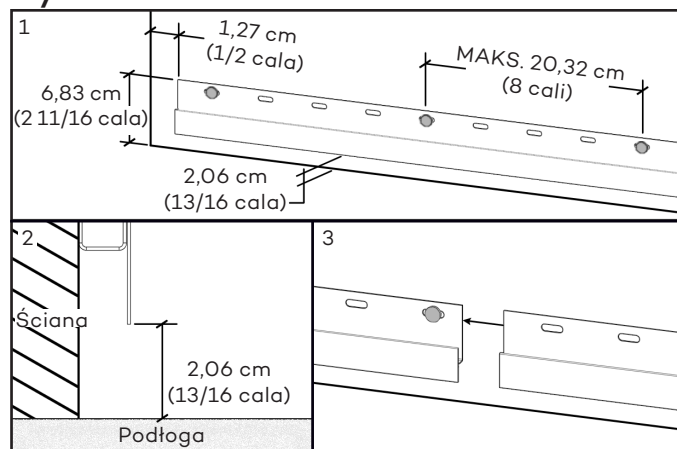


Niektóre elementy zostały częściowo usunięte z powyższego obrazu, aby zapewnić odpowiednią widoczność.

## ETAPY MONTAŻU

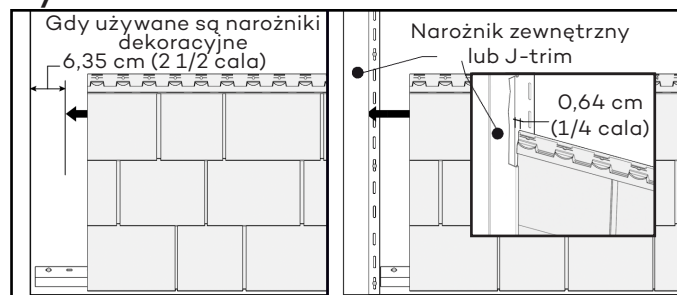
1 – Najpierw zamontować listwy początkowe w najniższym punkcie struktury. Upewnić się, że pozioma linia początkowa jest idealnie wypoziomowana i równoległa do ściany. W przypadku stosowania narożników dekoracyjnych pozostawić odstęp 1,27 cm (1/2 cala) na każdym końcu ściany (1). Jeśli do ściany przylega pokrycie podłogowe, zamontować górną krawędź listw początkowych w odległości 6,83 cm (2 11/16 cala) nad podłogą, aby zostawić 2,06 cm (13/16 cala) przerwy między listwami początkowymi a podłogą (2). W przypadku braku pokrycia podłogowego listwy początkowe powinny być zamocowane równo z podstawą ściany. Listwy początkowe należy mocować w odstępach 20,32 cm (8 cali) lub mniejszych. Następną listwę początkową należy zamocować, dociskając ją do poprzedniej (3), a podczas montażu postępować w sposób opisany powyżej (Rysunek A). Upewnić się, że listwy na sąsiadujących ścianach są ze sobą wyrównane\*.

Rysunek A



2 – Ustalić liczbę sekcji potrzebnych na ścianę, dzieląc całkowitą długość ściany (pomniejszoną o szerokość używanych elementów narożnych) przez 108,27 cm (42 5/8 cala). Obciąć lewy bok pierwszej sekcji w linii prostej, aby uniknąć pozostawienia bardzo małego fragmentu na prawym końcu ściany. Jakikolwiek montowany element powinien mieć długość co najmniej 30,48 cm (12 cali). Wprowadzić pierwszą sekcję do listwy początkowej i przesunąć ją w lewo, pozostawiając 6,35 cm (2 1/2 cala) odstęp między jej krawędzią a rogami ściany (narożniki dekoracyjne będą montowane później; szczegółowe informacje zawiera sekcja dotycząca montażu narożników) albo wsunąć sekcję do elementu wykończeniowego, pozostawiając 0,64 cm (1/4 cala) odstęp między wewnętrzną ścianką elementu wykończeniowego a sekcją (Rysunek B).

Rysunek B



\* Informacje na temat montażu w regionach Miami Dade i HVHZ zawiera sekcja „Sugestie i sytuacje wyjątkowe” na stronie 6.

# BEACH HOUSE SHAKE INSTRUKCJA MONTAŻU

## ETAPY MONTAŻU (CIĄG DALSZY)

3 — Każdą sekcję zamocować przez otwór środkowy, co zapewni równomierny ruch sekcji w obu kierunkach podczas rozszerzania/kurczenia. Ponadto wprowadzić element mocujący do ostatniego otworu na obu końcach, do jednego dodatkowego, wybranego równomiernie po obu stronach otworu środkowego kanału do przybijania i do każdego otworu bocznego (Rysunek C). Odległość między elementami mocującymi nigdy nie powinna być większa niż 40,64 cm (16 cali). Każda sekcja o pełnej długości powinna być zamocowana co najmniej 7 elementami mocującymi. Należy pamiętać, że elementy mocujące muszą być umieszczane pośrodku szczeliny do przybijania. Zawsze należy stosować nierdzewne elementy mocujące, które powinny wnikać w podłoże lite na głębokość co najmniej 1,11 cm (7/16 cala). Podczas wprowadzania elementów mocujących należy upewnić się, że tylko lekko dotykają one produktu, dzięki czemu będzie on mógł się poruszać wraz ze zmianami temperatur. Elementy mocujące należy montować w taki sposób, aby tworzyły płaszczyznę z powierzchnią sekcji i nie utrudniały montażu kolejnego rzędu\*.

— Jeśli produkt jest montowany na ścianie ze stelażem, pod każdym elementem mocującym musi znajdować się listwa stelażowa.

— Jeśli w sekcji nie ma oryginalnego otworu środkowego, wówczas należy wykonać nowy otwór środkowy, wierząc otwór o średnicy 0,32 cm (1/8 cala) na tej samej wysokości, co inne otwory montażowe.

4 — Kolejną sekcję należy zamontować, wczepiając ją w listwę początkową i przesuwać w lewo w taki sposób, aby zachodziła na poprzednią. Należy poprawnie umiejscowić haki boczne i równomiernie rozmieścić sekcje odpowiednio do temperatury zewnętrznej podczas montażu. Patrz: oznaczenia wartości temperatury na prawej górnej krawędzi produktu (Rysunek D).

- przy temperaturze 35°C (95°F) odległość 5,2 mm / 0,205 cala
- przy temperaturze 20°C (68°F) odległość 6,2 mm / 0,245 cala
- przy temperaturze 5°C (40°F) odległość 7,8 mm / 0,305 cala
- poniżej temperatury 5°C (40°F) należy ustawić sekcję nieznacznie po prawej stronie (1,6 mm (1/16 cala)) od linii temperatury dla 5°C (40°F).

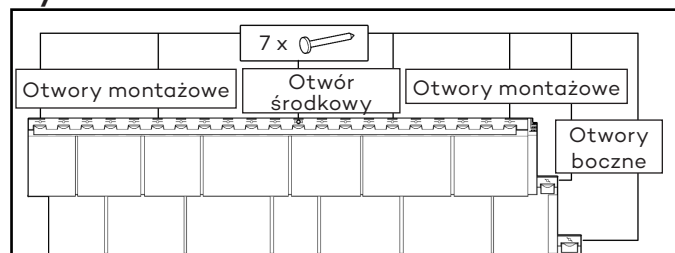
Po prawidłowym umiejscowieniu sekcji należy ją przymocować zgodnie z wcześniejszymi wskazówkami. Czynności z niniejszego kroku należy powtarzać do końca rzędu.

5 — Rozpocząć drugi rząd, obcinając jego pierwszą sekcję z przesunięciem około 40,64 cm (16 cali) od linii cięcia pierwszego rzędu. Dolną sekcję należy zaczepić za górne haczyki ostatniego zamontowanego rzędu. Aby uzyskać zadowalający wygląd zamontowanego produktu, nie należy dopuszczać do ustawiania łączni w jednej linii. W tym celu należy umieszczać cięcia każdego z kolejnych rzędów w naprzemiennych pozycjach (Rysunek E).

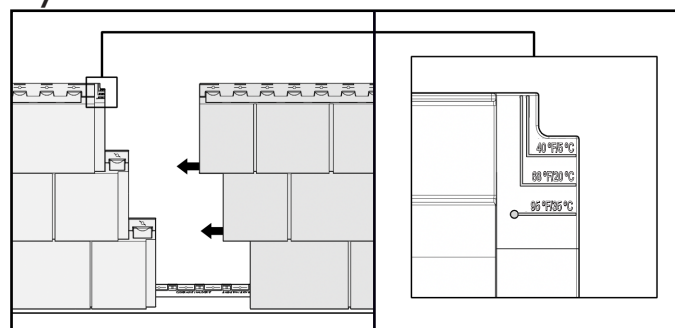
— W przypadku wszystkich cięć sekcji zalecamy korzystanie z miarki z tyłu produktu, która znajduje się na dolnym haczyku. Na przykład zalecamy ustawienie cięcia pierwszej sekcji każdego rzędu w odległościach kolejno 0 cm (0 cali) — 38,1 cm (15 cali) — 76,2 cm (30 cali) — 71,1 cm (28 cali), a następnie ponownie od 0 cm (0 cali), co pozwoli na uzyskanie zadowalającego wyglądu zamontowanego produktu (Rysunek E.1).

\* Informacje na temat montażu w regionach Miami Dade i HVHZ zawiera sekcja „Sugestie i sytuacje wyjątkowe” na stronie 6.

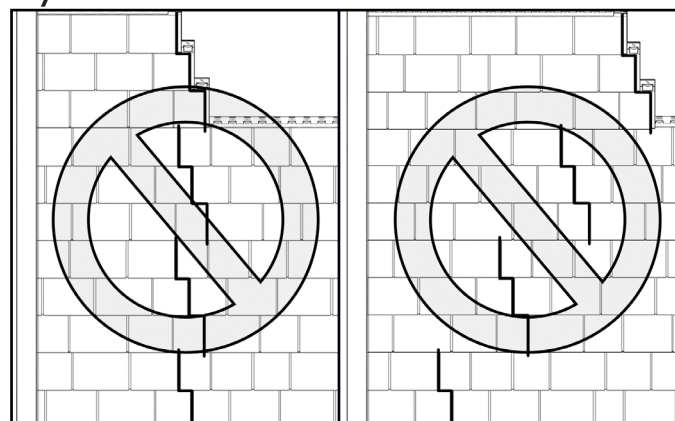
### Rysunek C



### Rysunek D

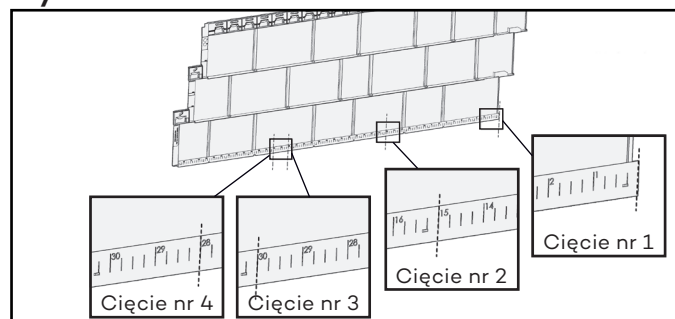


### Rysunek E



Rezultaty niepożądane.

### Rysunek E.1



# BEACH HOUSE SHAKE INSTRUKCJA MONTAŻU

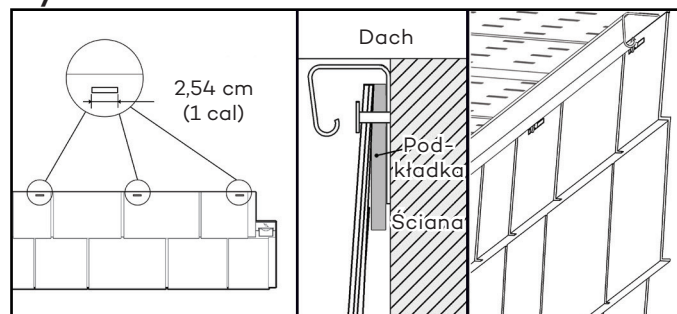
## ETAPY MONTAŻU (CIĄG DALSZY)

6 – W przypadku ostatniego rzędu albo tam, gdzie konieczne może być zamontowanie produktu w miejscach innych niż otwory montażowe, należy wykonać nożem nowe szczeliny 2,54 cm (1 cal) (Rysunek F); szczelina musi być szersza niż element mocujący, ale węższa niż jego łeb. Mimo że w tym przypadku otwory montażowe nie są wykorzystywane, taki typ nacięcia pozwoli na ruchy produktu spowodowane rozszerzaniem/kurczeniem. Elementy mocujące należy rozmieszczać tak samo, jak przy standardowym panelu.

-Uwaga: w celu poprawnego zamontowania i uzyskania optymalnego wyglądu należy w razie potrzeby zastosować podkładki, aby dostosować kąt ostatniego rzędu.

Przypomnienie: nie umieszczać akcesoriów bezpośrednio na gonce elewacyjnym Beach House Shake. Elementy mocujące muszą być osadzone w litej strukturze. Jeśli wymagane jest ustawienie akcesoriów na gonce elewacyjnym Beach House Shake, w niewidocznym miejscu na produkcie należy utworzyć nową szczelinę 2,54 cm (1 cal), szerszą niż trzpień elementu mocującego, ale mniejszą niż łeb tego elementu, co pozwoli na rozszerzanie się / kurczenie się sekcji.

Rysunek F



## SUGESTIE I SYTUACJE WYJĄTKOWE

SYTUACJA	CO NALEŻY SPRAWDZIĆ
- Boki sekcji nie schodzą się ze sobą.	Możliwe, że ściana nie jest równą lub płaską powierzchnią. Należy sprawdzić poprzednią sekcję, aby upewnić się, że wszystkie fragmenty i zaczepy montażowe są poprawnie osadzone. (Patrz: Informacje ogólne) W razie potrzeby należy użyć podkładek, aby uzyskać płaską i równą powierzchnię ściany.
- Dolne zaczepy blokujące nie blokują się w poprzednim rzędzie.	
- Sekcje wybrzusząją się na ścianie.	Upewnić się, że elementy mocujące nie ograniczają ruchów produktu. Upewnić się, że wszystkie zaczepy blokujące znajdują się w odpowiadających szynach. Upewnić się, że zaczepy są w pełni wsunięte.
- Sekcje nie przylegają płasko do ściany.	
<p>- W przypadku montażu zgodnego z przepisami regionu Miami Dade:</p> <ol style="list-style-type: none"> <li>1 – Jeden (1) element mocujący jest wymagany w każdej pokazanej lokalizacji kotwienia.</li> <li>2 – Elementy mocujące to stalowe, galwanizowane gwoździe dachowe o następujących parametrach: długość 3,81 cm (1 1/2 cala), trzpień o średnicy 0,32 cm (1/8 cala), łeb o średnicy 1,11 cm (7/16 cala); rozmieszczenie: co 5,08 cm (2 cale) (mierzone na środkach); wprowadzanie: przez szczelinę na gwóźdź i w strukturę ściany, zachowując odległość co najmniej 1,27 cm (1/2 cala) od krawędzi.</li> <li>3 – Elementy mocujące powinny być rozmieszczone zgodnie z podanymi informacjami. Elementy mocujące powinny być osadzone w materiale bazowym znajdującym się pod poszyciem ściany.</li> <li>4 – Elementy mocujące i powiązany osprzęt muszą być wykonane z materiału nierdzewnego lub muszą zostać powleczone powłoką antykorozyjną.</li> <li>5 – Elementy mocujące muszą być montowane zgodnie z instrukcjami kotwienia udostępnionymi przez producenta i nie mogą być osadzone w podłożach o wytrzymałości mniejszej niż minimalna określona przez producenta kotwy.</li> <li>6 – Parametry kotew montażowych dla niniejszego produktu są zależne od materiału podłoża: A – drewno o minimalnej gęstości względnej 0,55. B – poszycie – co najmniej 5-warstwowa sklejka o grubości 1,59 cm (5/8 cala).</li> </ol>	<p>GWOŹDZIE MAKS. CO 5,08 cm (2 cale) (PRZEZ KAŻDĄ SZCZELINĘ NA GWÓDZDŹ)</p> <p>ZACHODZENIE PANELU SIDINGU</p> <p>*Wszystkie dane techniczne i wymagania dotyczące montażu zgodnego z przepisami regionu Miami Dade są dostępne w pełnych instrukcjach montażu na naszej liście „Miami-Dade Approved Product Listing” (Lista produktów zatwierdzonych dla Miami-Dade), która jest dostępna na stronie Resources (Zasoby) w witrynie internetowej Tando.</p>

# BEACH HOUSE SHAKE INSTRUKCJA MONTAŻU

## MONTAŻ NAROŻNIKÓW DEKORACYJNYCH

Przeostroga: przed rozpoczęciem montażu narożników Beach House Shake należy zakończyć montaż gontu elewacyjnego Beach House Shake na przyległych ścianach, upewniając się, że rzędy na tych ścianach są wyrównane względem siebie.

1 — Montaż narożników należy rozpocząć po zakończeniu montażu na dwóch przyległych ścianach.

-Uwaga: w celu prawidłowego montażu i uzyskania optymalnego wyglądu narożników należy dopilnować, aby rzędy na przyległych ścianach znajdowały w odległości 6,35 cm (2 1/2 cala) od narożnika ściany i na równej wysokości.

2 — Podczas montażu należy wsunąć dwa zaczepy znajdujące się na tyle elementu pod listwę początkową. Pchać narożnik w górę wzdłuż gontów elewacyjnych do momentu prawidłowego dopasowania (Rysunek G), a następnie zamocować obie strony występu do przybijania.

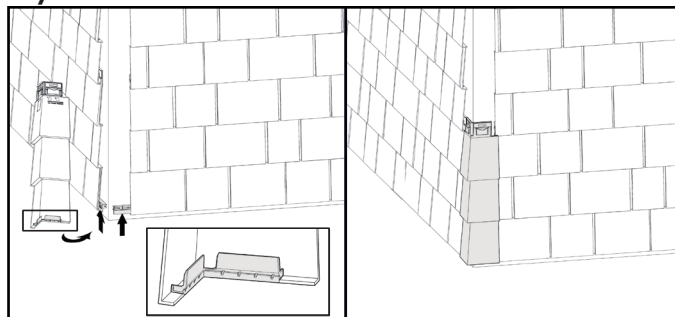
3 — W przypadku wszystkich pozostałych narożników należy wprowadzić dwa zaczepy w górne haczyki poprzedniego narożnika. Upewnić się, że zaczepy są zablokowane. Pchać narożnik w górę wzdłuż gontów elewacyjnych do momentu prawidłowego dopasowania (Rysunek H), a następnie zamocować obie strony występu do przybijania.

4 — Tylko w przypadku ostatniego narożnika można obciąć jego nadmiar. Na każdym boku narożnika wykonać nowy otwór szerszy niż średnica trzpienia elementu mocującego, ale mniejszy niż jego łeb. W zależności od potrzeb pod tymi otworami można zamontować listwę do przybijania, aby zapewnić prawidłowe dopasowanie do kąta gontu elewacyjnego po każdej stronie, a następnie przymocować do ściany (Rysunek I).

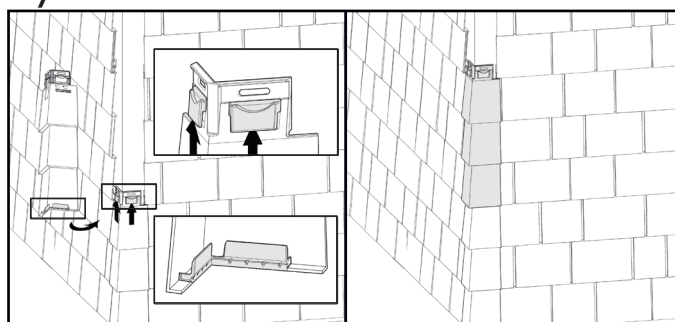
## WSKAZÓWKA DOTYCZĄCA MONTAŻU

1 — Do wykończenia narożników można wykorzystać wiele rozwiązań: listwa wykończeniowa PVC (A), stupek narożnika zewnętrznego lub wewnętrznego (B) albo dwie listwy J-trim na narożnik wewnętrzny (C) (Rysunek J). Bez względu na to, jaka opcja zostanie wybrana, ważne jest, aby uszczelnić narożniki ściany przed zamontowaniem elementu wykończeniowego.

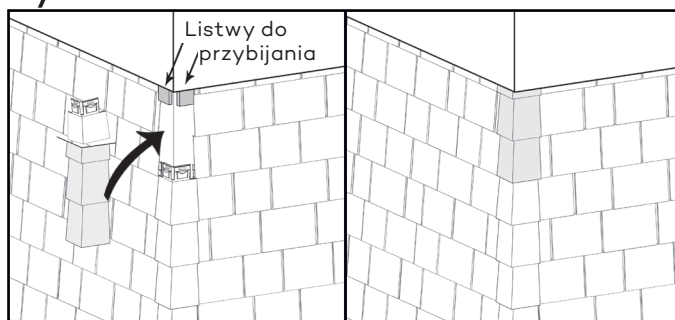
Rysunek G



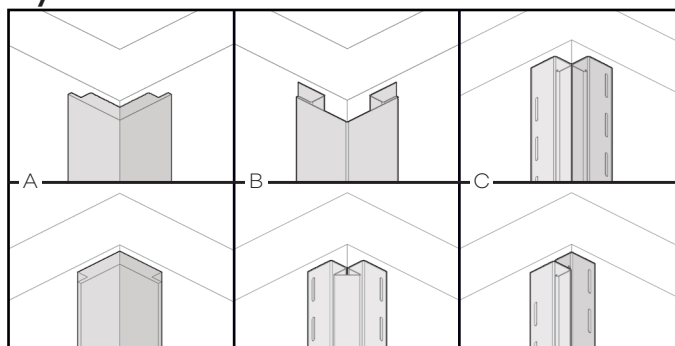
Rysunek H



Rysunek I



Rysunek J



Szczegółowe informacje zawierają instrukcje montażu dotyczące poszczególnych produktów.