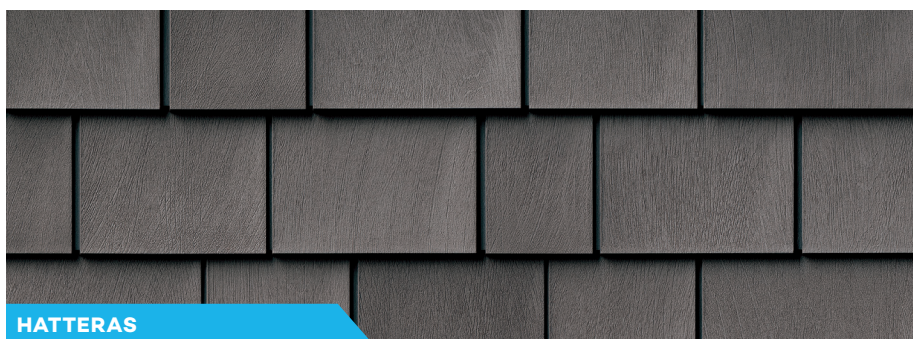


O acabamento de exteriores está de cara nova.



GUIA DE INSTALAÇÃO

Beach House Shake[®]
The **Authentic** Composite Shingle

A Tando oferece estas instruções apenas como diretrizes gerais. O empreiteiro e/ou instalador será responsável por garantir que os códigos de construção locais aplicáveis sejam seguidos, o que pode exigir modificações nestas diretrizes gerais. A Tando não assume responsabilidade por ferimentos pessoais ou danos à propriedade resultantes da aplicação indevida ou negligente das técnicas descritas.

Para mais informações sobre a Tando e sua extensa variedade de produtos da melhor qualidade, ligue para 844-MY-TANDO (844 698 2636).

É possível fazer o download das diretrizes de instalação no nosso site: www.tandobp.com.

BEACH HOUSE SHAKE

GUIA DE INSTALAÇÃO



INFORMAÇÕES GERAIS

- 1 - Os produtos Tando devem ser usados somente na posição vertical e não foram criados ou têm garantia para aplicações no telhado ou piso. No entanto, a aplicação em telhados de mansarda com inclinação de 45 por 12 ou mais é aceitável.
- 2 - Os produtos Tando são criados como um revestimento exterior, não como uma barreira resistente ao clima. O Beach House Shake foi criado para permitir a respiração do material abaixo dele; portanto, não é impermeável. Para alcançar o desempenho esperado, a Beach House Shake deve ser instalada sobre um sistema de barreira de ar resistente ao clima, como uma membrana housewrap.
- 3 - Como a maioria dos materiais de construção exteriores, os produtos Tando expandem ou contraem com a mudança de temperatura. Portanto, durante a instalação, é necessário posicionar a Beach House Shake de maneira adequada para compensar os efeitos da temperatura.
- 4 - É fundamental trabalhar em uma parede com superfície lisa, plana e própria para uso de pregos (são recomendadas chapas de OSB ou madeira compensada de, no mínimo, 7/16", ou 1,11 cm). Se os produtos Tando forem instalados em cima de ripas, elas devem ser instaladas em um ângulo de 45°, com espaço de 8" (20,32 cm) entre os centros, de forma que suportem as junções laterais.*
- 5 - Suportes fixadores não podem ser instalados diretamente na Beach House Shake; use sempre um suporte de madeira ou blocos de montagem projetados especificamente para fixar os suportes. Siga as instruções de instalação do fabricante do bloco de montagem e assegure uma folga adequada à Beach House Shake (mínimo recomendado de 1/4", ou 0,64 cm) para permitir espaço para expansão e contração.
- 6 - São necessários parafusos não corrosivos para proteger o produto. Eles devem penetrar a superfície sólida em pelo menos 1 1/4" (3,18 cm) e um substrato sólido em pelo menos 7/16" (1,11 cm).*
- 7 - Comece a instalação sempre pelo ponto mais baixo da estrutura, trabalhe da esquerda para a direita, instalando uma fileira por vez, e conclua uma parede antes de iniciar outra.
- 8 - Armazene o produto na borda (vertical), não empilhe horizontalmente.
- 9 - Guarde o número R-E-L, localizado na caixa dos produtos (por ex.: REL-123456), para referência futura.
- 10 - Para cortar o material, recomenda-se o uso de uma serra circular com uma lâmina de acabamento de corte fino.
- 11 - Alguns cortes de acabamento, como a canaleta J ou cantoneira externa, devem ser instalados na parede antes da instalação da Beach House Shake. Siga as instruções do fabricante sobre corte de acabamento para garantir a instalação adequada.
- 12 - A parafusagem da Beach House Shake não deve restringir a movimentação. Os parafusos devem ser colocados diretamente no centro de qualquer ranhura com a cabeça em leve contato com o produto, permitindo que a seção fique pendurada. O orifício central deve ser fixado com segurança para garantir que a seção se expanda e contraia do centro para fora.
- 13 - Se uma peça parcial for usada em qualquer uma das extremidades, um novo orifício central de 1/8" (0,32 cm) deve ser criado na flange superior com uma furadeira, perto do centro da seção, na mesma altura dos outros orifícios da instalação.
- 14 - Caso o prego seja colocado com a cabeça aparecendo, faça uma pré-perfuração em uma área imperceptível, como uma junta de telha. O orifício deve ser maior do que a haste do prego ou parafuso, mas menor do que a cabeça, para permitir um movimento térmico. A cabeça pode ser coberta por tinta ou calafetagem.
- 15 - É melhor trabalhar com o produto na altura da cintura, pois isso permite que o instalador inspecione a parte posterior do produto e verifique se todas as tiras estão posicionadas corretamente. Não force o produto para cima nas tiras superiores da fileira inferior, pois isso pode danificar os batentes e/ou passar por cima das juntas de expansão e causar deformação.
- 16 - Para encaixar o produto entre as janelas e em volta das aberturas, é necessário um espaçamento de 1/4" (0,64 cm) para permitir a expansão.
- 17 - Variações na tonalidade e cor são uma característica inerente da cor natural da Beach House Shake.

* Para uma instalação compatível com o código Miami Dade e HVHZ, veja a seção Situações Especiais e Sugestões na página 6.

BEACH HOUSE SHAKE

GUIA DE INSTALAÇÃO

DIRETRIZES BÁSICAS

1 - Sempre aperte os parafusos em orifícios de instalação. Esses orifícios incluem uma película de polímero, que permite a centralização precisa do parafuso, permitindo a expansão e contração do material. Cada seção concluída deve ser fixada pelo orifício central, nas duas extremidades, e essas seções devem ter, no mínimo, sete parafusos, sendo cinco na canaleta horizontal com espaçamento máximo de 16" (40,64 cm) e um no orifício lateral (Figura 1). Se a Beach House Shake for instalada em uma parede com ripas, elas deverão ser instaladas em um ângulo de 45°, com 8" (20,32 cm) de um centro ao outro, e será necessária uma ripa atrás de cada parafuso.*

2 - Nunca martele ou fixe completamente os parafusos; deixe uma folga de 1/16" (0,16 cm) entre a canaleta e a cabeça do parafuso (Figura 2). As buchas localizadas ao redor dos orifícios impedem que o martelo empurre os pregos para longe demais e proporcionam a folga necessária. Use sempre parafusos ou pregos não corrosivos com uma cabeça de 0,4" (1 cm) de diâmetro e corpo de 0,150" (0,38 cm) de diâmetro, penetrando-os em uma superfície sólida por, pelo menos, 1 1/4" (3,18 cm) e em um substrato sólido por, pelo menos, 7/16" (1,11 cm)*

3 - A canaleta de parafusagem da Beach House Shake permite o uso de pistola de pregos para telhado (p.ex.: Bostitch RN46 e Hitachi NV45). Para isso, ajuste a ponta da pistola na posição mais alta. Enfie o bico dentro da cavidade nos orifícios de parafusagem e empurre contra o produto para pregar. Certifique-se de que cada prego esteja alinhado no orifício. (Figura 3)

4 - Verifique se todas as peças estão unidas adequadamente empurrando-as firmemente para cima na seção, garantido que a inserção esteja completa (Figura 4).

Figura 1

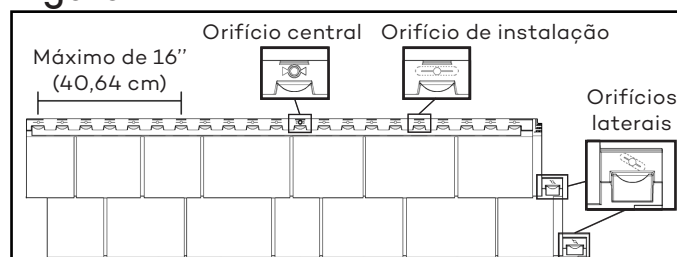


Figura 2

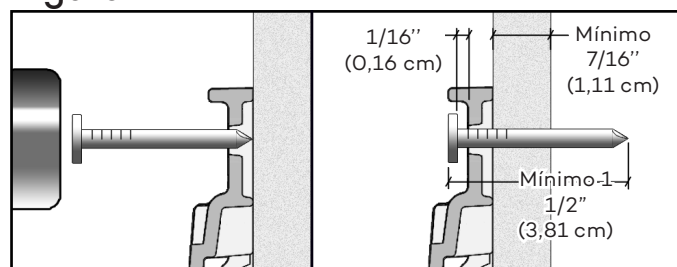


Figura 3

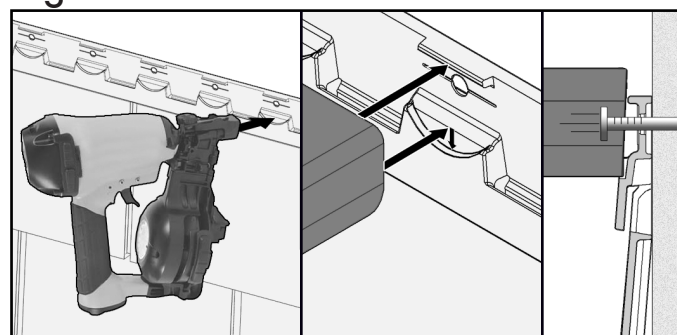
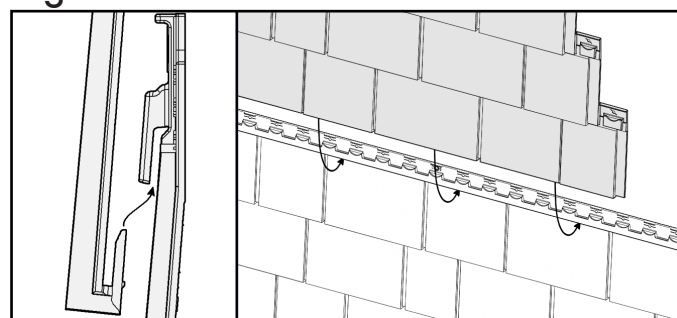


Figura 4



* Para uma instalação compatível com o código Miami Dade e HVHZ, veja a seção Situações Especiais e Sugestões na página 6.

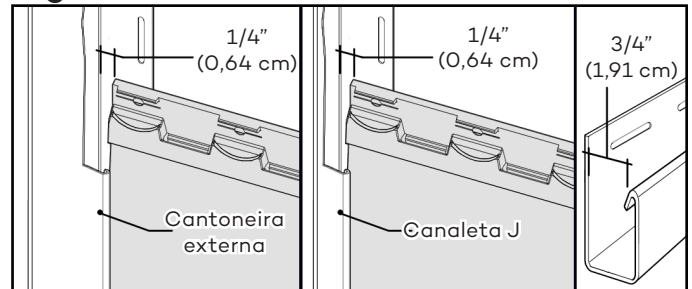
BEACH HOUSE SHAKE

GUIA DE INSTALAÇÃO

DIRETRIZES BÁSICAS (CONTINUAÇÃO)

5 - Ao usar um corte de acabamento (canaleta J, cantoneira externa etc.), deixe um espaço de 1/4" (0,64 cm) entre o corte e a Beach House Shake. A abertura obrigatória para o corte de acabamento é de 3/4", ou 1,91 cm, (Figura 5).

Figura 5

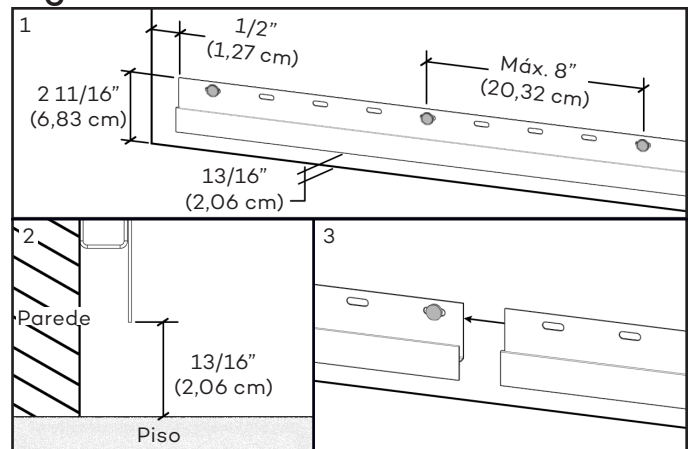


Alguns elementos da imagem acima foram parcialmente removidos para facilitar a compreensão.

ETAPAS DE INSTALAÇÃO

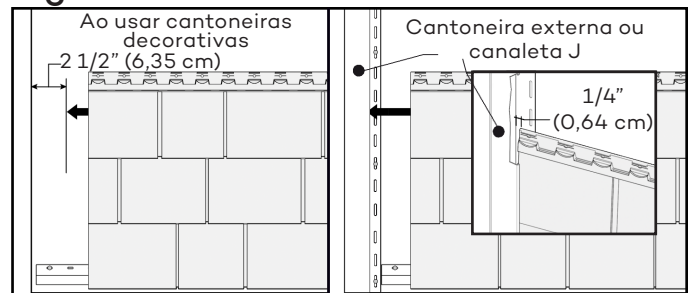
1 - Instale as ripas iniciais no ponto mais inferior da estrutura. Verifique se a linha inicial horizontal está perfeitamente nivelada e enquadrada na parede. Deixe um vão de 1/2" (1,27 cm) em cada extremidade da parede ao usar cantoneiras decorativas (1). Se houver um piso contra a parede, instale a parte superior das ripas iniciais a 2 11/16" (6,83 cm) acima dela para deixar uma folga de 13/16" (2,06 cm) entre as ripas iniciais e o piso (2). Se não houver piso, as ripas iniciais devem ser niveladas com a base da parede. Fixe as ripas iniciais em intervalos máximos de 8" (20,32 cm). Instale a próxima ripa pressionando-a na anterior (3) e fixe-a conforme acima (Figura A). Lembre-se de alinhar as paredes adjacentes.*

Figura A



2 - Determine o número de seções necessárias para a parede dividindo o comprimento total dela, menos a largura das peças de canto usadas, por 42 5/8" (108,27 cm). Corte o lado esquerdo da primeira seção em uma linha reta para que não tenha uma peça muito pequena na extremidade direita da parede. As peças instaladas devem ter comprimento mínimo de 12" (30,48 cm). Insira a primeira seção na ripa inicial e deslize-a para a esquerda deixando um espaço de 2 1/2" (6,35 cm) entre sua borda e o canto da parede (cantoneiras decorativas serão instaladas depois. Veja a seção de instruções de instalação de cantoneiras para obter mais detalhes) ou deslize o painel para dentro do corte deixando um espaço de 1/4" (0,64 cm) entre a parede interna do corte e a seção (Figura B).

Figura B



* Para uma instalação compatível com o código Miami Dade e HVHZ, veja a seção Situações Especiais e Sugestões na página 6.

BEACH HOUSE SHAKE

GUIA DE INSTALAÇÃO

ETAPAS DE INSTALAÇÃO (CONTINUAÇÃO)

3 - Em cada seção, fixe o orifício central do produto, garantindo um movimento uniforme das seções nas duas direções durante a expansão/contração. Coloque também um parafuso no último orifício das duas extremidades, além de um outro igualmente espaçado em cada lado do orifício central da canaleta e um em cada orifício lateral (Figura C). Os espaços entre os parafusos não devem ser maiores que 16" (40,64 cm). Cada seção de comprimento total deve ser fixada com um mínimo de sete parafusos. Lembre-se de que os parafusos devem ser colocados no centro das ranhuras. Use sempre parafusos não corrosivos em substrato sólido com espessura mínima de 7/16" (1,11 cm). Ao fixar os parafusos, certifique-se de que eles toquem apenas levemente o produto, permitindo que ele se mova em temperaturas variadas, e que sejam instalados no nível da seção, de modo que não interfiram na fileira seguinte.*

- Se o produto for instalado em uma parede com ripas, será necessária uma ripa atrás de cada parafuso.
- Se a seção não tiver o orifício central inicial, faça um orifício central de 1/8" (0,32 cm) de diâmetro na mesma altura dos outros orifícios de instalação.

4 - Instale a seção seguinte enganchando-a na ripa inicial e deslizando-a para a esquerda, de modo a sobrepor a anterior. Certifique-se de encaixar corretamente os ganchos laterais e deixar espaços iguais entre as seções, de acordo com a temperatura externa durante a instalação. Veja as marcas de temperatura na borda superior direita do produto (Figura D).

- 95 °F (35 °C): espaço de 0,205" / 5,2 mm
- 68 °F (20 °C): espaço de 0,245" / 6,2 mm
- 40 °F (5 °C): espaço de 0,305" / 7,8 mm
- Abaixo de 40 °F (5 °C), posicione a seção ligeiramente à direita (1/16", ou 1,6 mm) da linha de temperatura 40 °F (5 °C).

Quando a seção estiver adequadamente espaçada, fixe-a conforme indicado anteriormente. Repita esta etapa até o final da fileira.

5 - Comece a segunda fileira cortando a primeira seção com um acréscimo de aproximadamente 16" (40,64 cm) da linha de corte da primeira fileira. Enganche a seção inferior com os ganchos superiores da última fileira instalada. Para maior autenticidade, elimine as juntas de empilhamento alternando as posições de corte para cada uma das seguintes fileiras. (Figura E)

- Para todos os cortes em seção, recomendamos usar a régua na parte de trás do produto localizada no gancho inferior. Por exemplo, recomendamos alternar a distância de corte da primeira seção de cada fileira entre 0" (0 cm) - 15" (38,1 cm) - 30" (76,2 cm) - 28" (71,1 cm) e reiniciar a 0" (0 cm) para obter uma aparência melhor (Figura E.1).

* Para uma instalação compatível com o código Miami Dade e HVHZ, veja a seção Situações Especiais e Sugestões na página 6.

Figura C

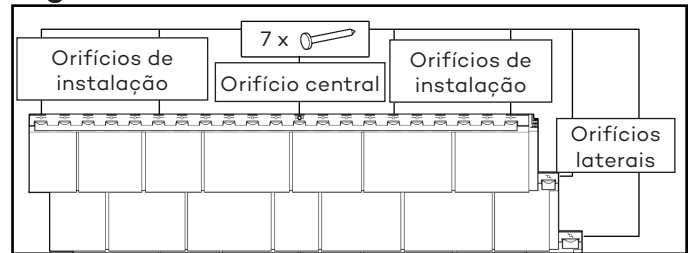


Figura D

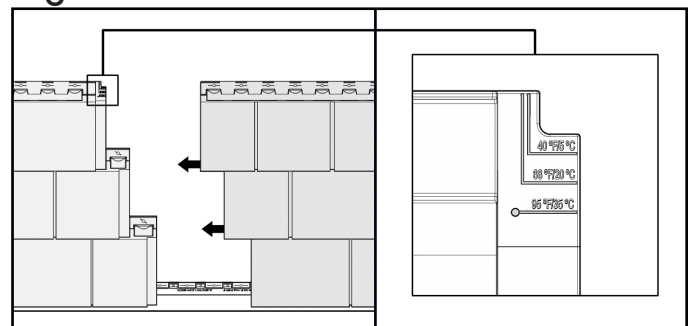
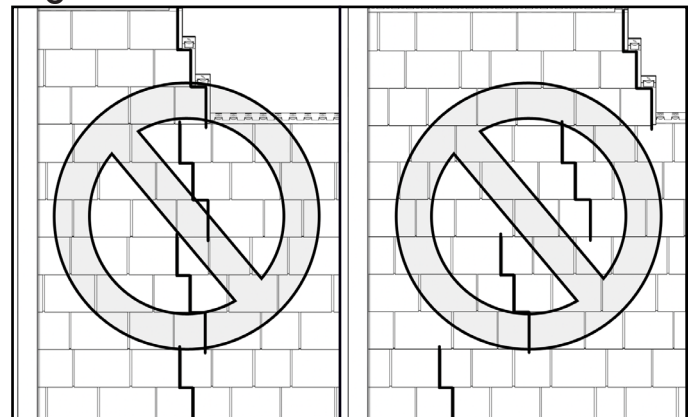
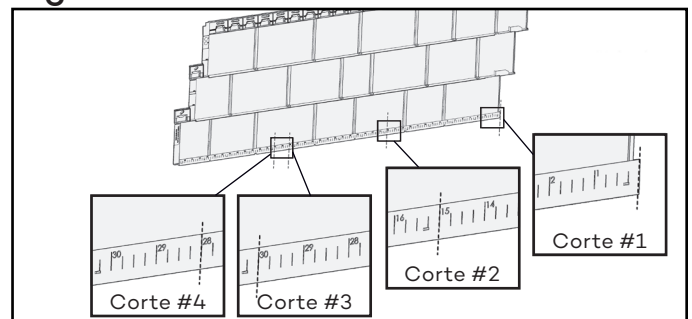


Figura E



Resultado a ser evitado.

Figura E.1



BEACH HOUSE SHAKE

GUIA DE INSTALAÇÃO

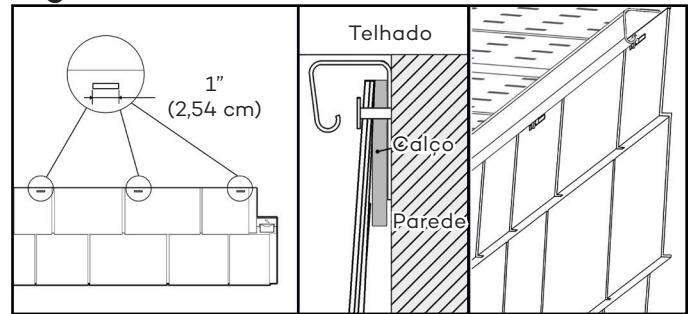
ETAPAS DE INSTALAÇÃO (CONTINUAÇÃO)

6 - Na última fileira ou em outros lugares onde possa ser necessário fixar o produto que não sejam os orifícios de instalação, use uma faca para criar uma nova ranhura de 1", ou 2,54 cm, (Figura F) com largura superior ao parafuso, mas inferior à cabeça dele. Embora não esteja dividido em orifícios de instalação, esse tipo de corte permitirá o movimento de expansão/contração do produto. Siga o mesmo espaçamento de pregos que o painel normal.

-Observação: para a instalação e o aspecto adequados, use calços conforme necessário para ajustar o ângulo da última fileira.

Lembrete: Não coloque acessórios diretamente na Beach House Shake. Os parafusos devem ser fixados em uma superfície sólida. Se você precisar colocar acessórios na Beach House Shake, crie uma nova ranhura de 1", ou 2,54 cm, maior que o corpo do parafuso, mas menor que a cabeça dele, em uma parte oculta, para permitir a expansão/contração das seções.

Figura F



SUGESTÕES E SITUAÇÕES ESPECIAIS

SITUAÇÃO	ITENS A VERIFICAR
- As seções não se encaixam lado a lado.	A parede pode não estar nivelada e lisa. Verifique as seções anteriores para garantir que todas as seções e tiras de instalação estejam devidamente encaixadas (consulte as informações gerais). Use calços, conforme necessário, para garantir uma superfície nivelada da parede.
- As tiras de travamento inferiores não se encaixam na fileira anterior.	
- As seções estão sendo deformadas na parede.	
- As seções não estão planas na parede.	
- Para uma instalação compatível com o código Miami Dade: 1 - É necessário um (1) parafuso de instalação em cada local de ancoragem mostrado. 2 - Os parafusos de instalação são pregos de aço galvanizado para telhado com as seguintes características: 1 1/2" (3,81 cm) de comprimento com hastes de 1/8" (0,32 cm) de diâmetro e cabeças de 7/16" (1,11 cm) de diâmetro, espaçadas a 2" (5,08 cm) no centro em cada ranhura e dentro da montagem na parede com 1/2" (1,27 cm) de distância mínima da borda. 3 - Os parafusos de instalação devem estar listados e espaçados conforme mostrado nos detalhes. A fixação do parafuso no material de base deve atravessar o revestimento da parede. 4 - Os parafusos de instalação e materiais associados devem ser feitos de material resistente à corrosão ou ter um revestimento resistente à corrosão. 5 - Os parafusos de instalação devem ser instalados de acordo com as instruções de instalação do fabricante e não devem ser usados em substratos com resistências inferiores à resistência mínima especificada pelo fabricante. 6 - As capacidades de fixação de instalação para os produtos aqui contidos são baseadas em materiais de substrato com as seguintes propriedades: A-Madeira - gravidade específica mínima de 0,55. B-Revestimento - 5/8" (1,59 cm), compensado de 5 camadas no mínimo.	<p>PREGOS DE 2" (5,08 cm) MÁX. (ATRAVÉS DE CADA RANHURA DO PREGO)</p> <p>SOBREPOSIÇÃO DO PAINEL LATERAL</p> <p>*Para todas as especificações e requisitos para uma instalação compatível com o código Miami Dade, consulte as instruções completas de instalação na nossa Lista de produtos aprovados pelo Miami-Dade, disponível na nossa página de recursos do site da Tando.</p>

BEACH HOUSE SHAKE

GUIA DE INSTALAÇÃO

INSTALAÇÃO DE CANTONEIRAS DECORATIVAS

Atenção: A Beach House Shake deve ser instalada nas paredes adjacentes antes da instalação das cantoneiras da Beach House Shake, e as fileiras precisam estar alinhadas.

1 - A instalação das cantoneiras começa depois que você tiver completado as duas paredes adjacentes.

-Observação: Para uma instalação adequada e uma ótima aparência da cantoneira, certifique-se de que as fileiras de paredes adjacentes estejam a 2 1/2" (6,35 cm) da parede da cantoneira e a uma altura equivalente.

2 - Ao instalar, coloque os dois ganchos localizados na parte de trás da peça sob a ripa inicial. Empurre a cantoneira para cima nas telhas do produto até o encaixe adequado (Figura G) e depois fixe ambos os lados da cabeça de parafusagem.

3 - Para todas as outras cantoneiras, insira os dois ganchos nos ganchos superiores da cantoneira anterior. Garanta que eles estejam presos. Empurre a cantoneira para cima nas telhas do produto até o encaixe adequado (Figura H) e depois fixe ambos os lados da cabeça de parafusagem.

4 - Somente para a última cantoneira, corte o excesso da peça. De cada lado da cantoneira, faça um novo orifício mais largo que o eixo do parafuso, mas menor que a cabeça. Prenda uma ripa de parafusagem atrás desses locais, conforme necessário, para um ajuste adequado com o ângulo único da seção em cada lado e prenda-na na parede (Figura I).

Figura G

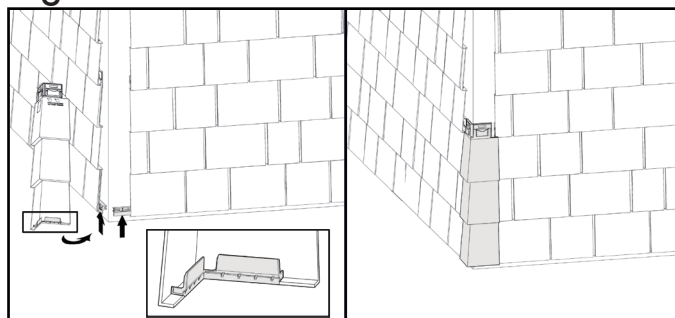


Figura H

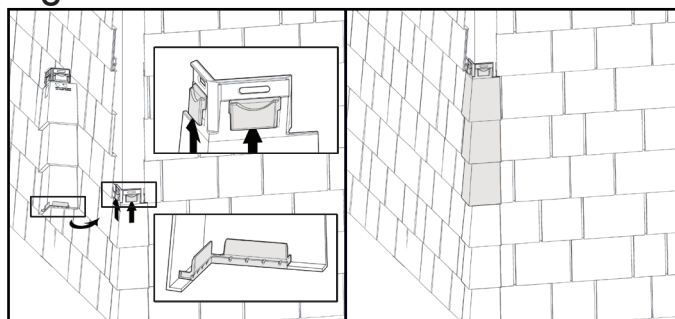
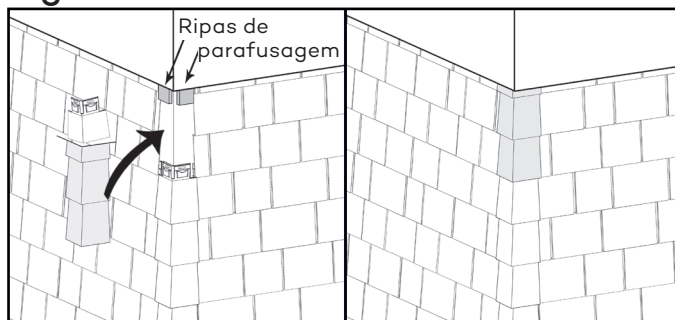


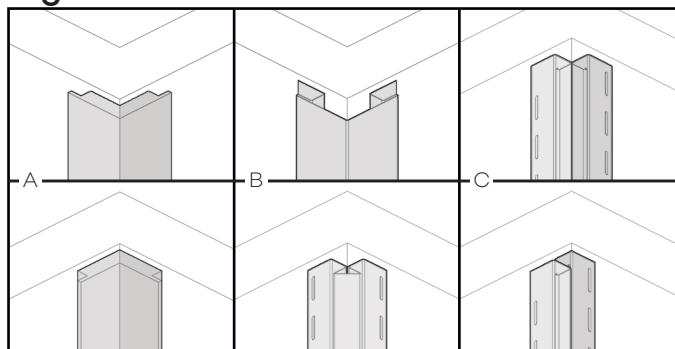
Figura I



DICA DE INSTALAÇÃO

1 - Existem muitas soluções de acabamento de cantoneiras: acabamento de PVC (A), cantoneira interna ou externa (B) ou duas canaletas J para cantoneira interna (C), ilustradas na Figura J. Independentemente da opção escolhida, é importante selar as cantoneiras da parede antes da instalação do revestimento.

Figura J



Para detalhes, consulte o guia de instalação correspondente a cada produto.